



Sistema de Alarma Hogar

CON SENSOR PUERTA/VENTANA + SENSOR MOVIMIENTO + 2 CONTROL REMOTO + SIRENA

MS-KIT99CST



Control desde
el Celular



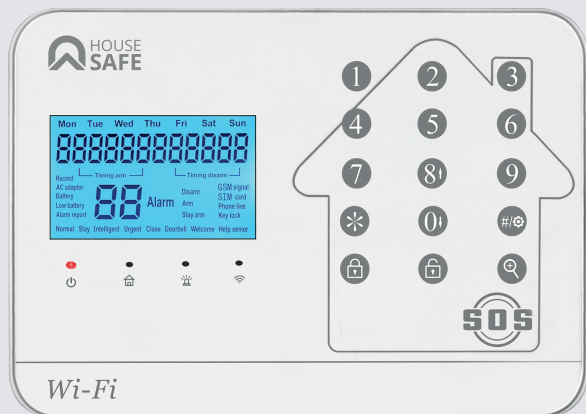
Batería de
Respaldo



Panel
Touch



Con
Memoria



Comando
Central



Sensor de
Movimiento



Sensor
Puerta/
Ventana



2 Control
Remoto



Sirena

CONTENIDO

Prefacio	1
Características principales e información técnica	2
Vista del panel frontal	3
Diagrama de conexión de cables en el panel posterior	5
Inicialización	5
Operación diaria	6
6.1 Armado del sistema	6
6.2 Desarmado del sistema	6
6.3 Armado en modo "Stay" (parcial)	7
6.4 SOS	7
Agregar/Eliminar accesorios mediante el teclado del panel de alarma	8
Configuración de WiFi	9
8.1 Descarga y registro en la App	9
8.2 Conexión del panel de alarma a WiFi	9
8.3 Editar nombre del dispositivo / Ubicación / Compartir / Eliminar dispositivo	10
8.4 Configuración de parámetros del dispositivo	10
8.5 Configuración de zonas	11
8.6 Agregar/Eliminar accesorios	12
8.7 Agregar/Eliminar número telefónico de alarma y número para SMS	13
8.8 Configuración de retardo de alarma/armado	13
8.9 Configuración de horario de Armado/Desarmado/Stay/SOS	14
8.10 Otras operaciones	14
8.11 Registro del historial de alarmas	15
Operación GSM	16
9.1 Responder llamada de alarma	16
9.2 Control remoto mediante llamada telefónica	16
9.3 Configuración mediante teclado, llamada telefónica o SMS	17
9.4 Consulta y configuración por SMS	20
Instalación de los detectores	21

I. PREFACIO

Gracias por elegir nuestro sistema de alarma para el hogar WIFI + GSM + PSTN.

Este sistema integra la tecnología WIFI más avanzada y popular en la tradicional tecnología de alarma GSM + PSTN, ofreciendo una configuración inalámbrica sencilla y una pantalla LCD de fácil lectura.

Es muy conveniente para los usuarios configurar el sistema de alarma a través de la aplicación móvil. A diferencia de las aplicaciones SMS tradicionales, todas las configuraciones pueden realizarse directamente desde la App.

Este sistema de alarma se utiliza ampliamente en hogares, fábricas, escuelas, tiendas, minimarkets, villas y zonas residenciales que requieren protección.

Precaución: Para asegurar que pueda disfrutar del servicio de garantía, no abra la carcasa del panel para repararlo usted mismo. De lo contrario, no podremos ofrecer la garantía gratuita. Cualquier pérdida o consecuencia adversa será responsabilidad del usuario.

II. CARACTERÍSTICAS PRINCIPALES

- Sistema de alarma para el hogar WIFI + GSM + PSTN con pantalla LCD.
- Soporta 99 zonas inalámbricas + 4 zonas cableadas.
- Compatible con 99 sensores inalámbricos, 99 controles remotos y 4 sensores cableados.
- Admite 6 grupos de números telefónicos para llamadas de alarma + 6 grupos de números para SMS.
- Aplicación móvil Android + iOS para un control fácil.
- Alerta de batería baja en los accesorios.
- Guía por voz para todas las operaciones.
- Función de sensor de puerta bidireccional.
- Notificación por SMS/App en caso de corte de energía eléctrica.
- El nombre de las zonas puede ser modificado por el usuario.
- Código de aprendizaje inalámbrico, permite agregar nuevos accesorios de forma rápida y sencilla.
- Compatible con cámaras IP. La App de la cámara IP está integrada en la App del panel de alarma, permitiendo al usuario visualizar la cámara desde el teléfono.
- Soporta función de sirena inalámbrica.

Información técnica

Fuente de alimentación: AC 9V~12V 50Hz/60Hz

Voltaje de trabajo: DC 9V~12V

Corriente en reposo: <50mA

Corriente en alarma: <450mA

Batería de respaldo: DC 7.4V

Tiempo en espera: 4 horas

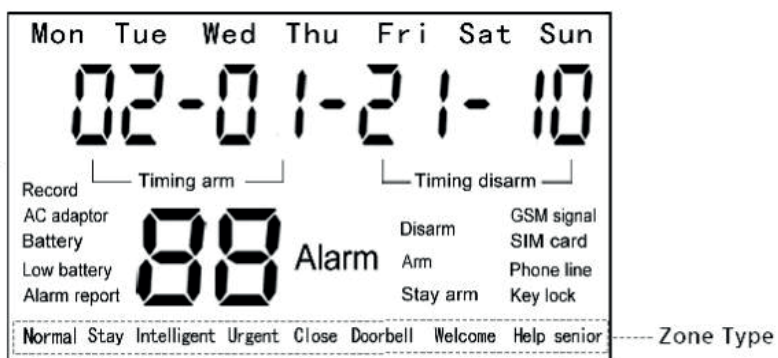
Frecuencia GSM: GSM 850/900/1800/1900MHz

Frecuencia WiFi: 2.4GHz

Frecuencia de transmisión y recepción: 433MHz, 2262/3M-4.7M, EV1527/300K

Sirena: 110dB

III. VISTA DEL PANEL FRONTAL



Alimentación:

Luz de encendido prendida y pantalla muestra AC adaptor ---> el panel de alarma está encendido y funciona con adaptador de corriente.

Luz de encendido prendida y pantalla muestra battery ---> el panel de alarma está encendido y funciona con batería.

Luz de encendido apagada ---> el panel de alarma no está alimentado.

Estado:

Luz de estado prendida y pantalla muestra arm ---> el panel de alarma está en modo armado.

Luz de estado parpadeando y pantalla muestra stay arm ---> el panel de alarma está en modo Stay Arm (armado parcial).

Luz de estado apagada ---> el panel de alarma está en desarmado.

Alarma:

Luz de alarma prendida y pantalla muestra "Número de Zona + Alarm", por ejemplo, 88 Alarm ---> la Zona 88 está en alarma.

Luz de alarma apagada ---> no hay alarmas activas.

Señal WiFi:

Luz WiFi parpadeando ---> el WiFi del panel de alarma no se ha iniciado.

Luz WiFi prendida ---> el WiFi del panel de alarma está iniciado.

Tipo de zona:

Zona Normal: El panel solo funciona bajo arm o stay arm; no actúa cuando está desarmado.

Zona Stay (parcial): Cuando el panel está en stay arm, los detectores en esta zona no generan alarma aunque se activen.

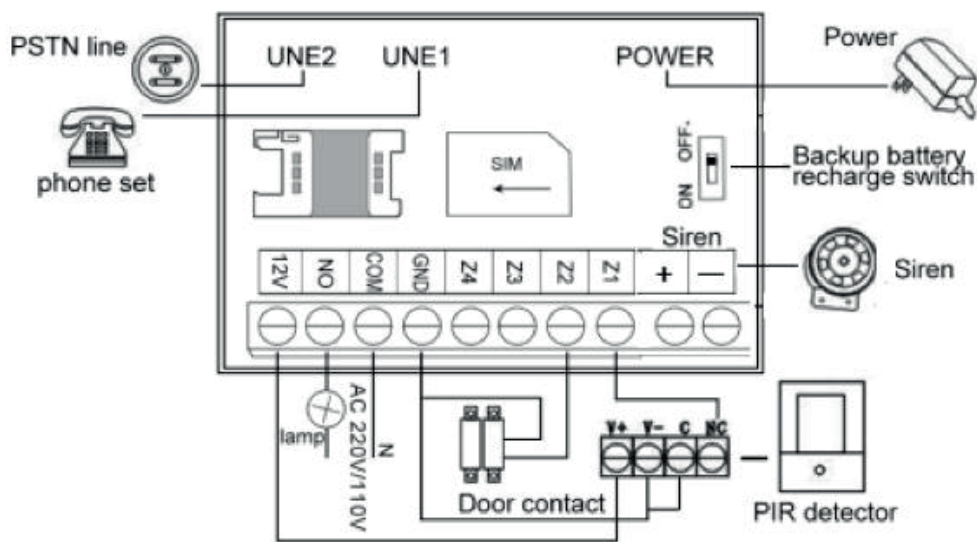
Ejemplo: si el usuario instala un contacto de puerta en la Zona 1 (Normal) y un detector PIR en la Zona 2 (Stay), al presionar la tecla "S" del control remoto, el panel entra en Stay Arming Status. El detector PIR detectará movimiento dentro de la casa, pero no activará alarma. Sin embargo, si se abre la puerta en la Zona 1, el panel alertará de inmediato.

Zona Inteligente (Smart): El panel no genera alarma si los detectores en esta zona se activan una sola vez, pero si se activan nuevamente dentro de 30 segundos, el panel alerta de inmediato.

Zona de Emergencia: Los detectores en esta zona activan la alarma siempre, sin importar si el panel está armado o desarmado.

Zona Cerrada (Close): Los detectores en esta zona no generan alarma, independientemente del estado del panel.

IV. DIAGRAMA DE CONEXIÓN DE CABLES DEL PANEL POSTERIOR



V. INICIALIZACIÓN

1. Inserte la tarjeta SIM en el panel de alarma.
2. Conecte la alimentación eléctrica.
3. Encienda el panel de alarma.

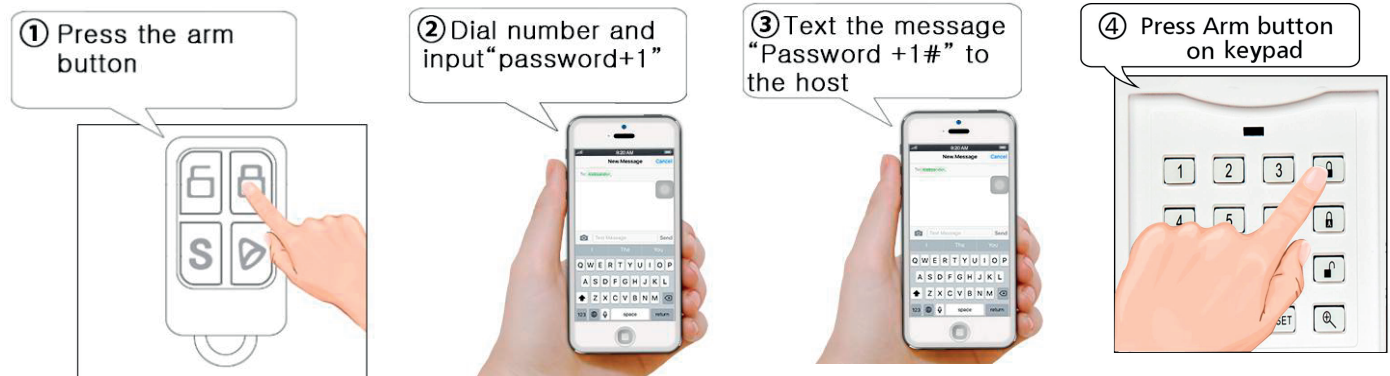
El panel emitirá un mensaje de voz: “Bienvenido al uso del sistema de alarma” y comenzará a buscar la red GSM automáticamente.

Señal GSM, tarjeta SIM y estado de la línea telefónica en la pantalla LCD	“GSM signal” parpadeando ---> Buscando señal GSM
	“GSM signal” encendido ---> Señal GSM normal
	“SIM card” apagado ---> No hay tarjeta SIM
	“SIM card” encendido ---> Tarjeta SIM en funcionamiento normal
	“Phone line” apagado ---> Sin línea telefónica
	“Phone line” encendido ---> Línea telefónica conectada y funcionando normalmente

VI. OPERACIÓN DIARIA

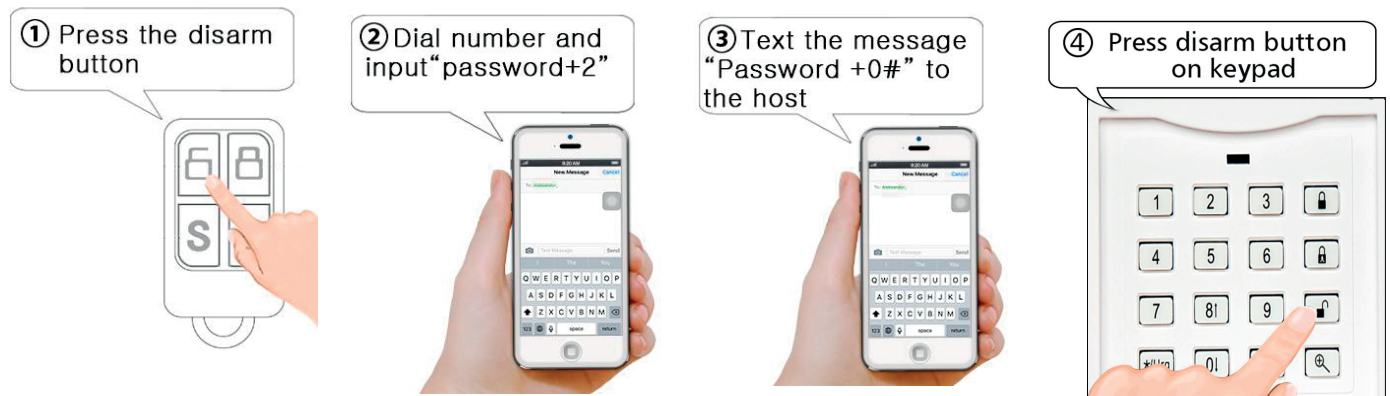
6.1 Armado del sistema

Significa que el sistema está en estado totalmente listo, con todos los detectores activados y funcionando. Cuando ocurre un evento (antirrobo, prevención de incendio, fuga de gas, etc.) y es detectado, la central de alarma se activará de inmediato. Además del armado a través de la aplicación iOS/Android, existen otros cuatro métodos para armar el sistema.



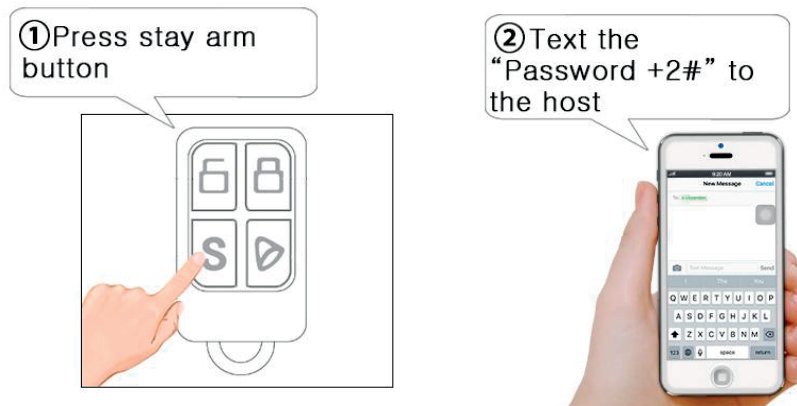
6.2 Desarmado del sistema

Significa detener la alarma cuando el panel suena, o poner el sistema en estado de no-alerta. Una vez desarmado, el panel no sonará aunque se activen los detectores. Además del desarmado mediante la aplicación iOS/Android, existen otros cuatro métodos para desarmar el sistema.



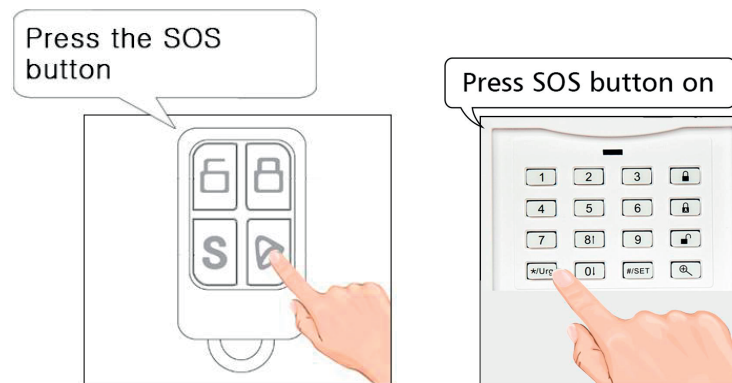
6.3 Armado parcial (Stay Arm)

Significa armar parcialmente el panel cuando hay personas en casa. Permite habilitar detectores perimetrales (puertas, ventanas, balcones, límites) y desactivar los detectores interiores que podrían generar falsas alarmas. Al seleccionar "Stay Arm" se activan solo algunos detectores que sí dispararán la alarma, mientras que otros permanecen inactivos. Además del armado parcial mediante la aplicación iOS/Android, existen otros dos métodos para hacerlo.



6.4 SOS

En una emergencia, al presionar el botón SOS en el control remoto, el panel del sistema iniciará la alarma y llamará automáticamente a los números de teléfono preconfigurados para pedir ayuda. Además de la función SOS desde la aplicación iOS/Android, existen otros dos métodos para activar la alarma de emergencia.



Notas:

Si el bloqueo del teclado del panel de alarma está activado, el usuario deberá ingresar la contraseña antes de realizar cualquier otra operación.

La contraseña predeterminada es: 123456

7. Agregar / Eliminar Accesorios mediante el Teclado del Panel de Alarma

Agregar Control Remoto:

1) Presione la tecla "#" para entrar al modo de configuración.

2) Ingrese el comando: "07 + (01~99) + #" para agregar control remoto, (01~99) representa la zona 1 a la zona 99.

Ejemplo: Ingrese 07 01 # --> agrega un control remoto a la Zona 1. Si suena "Beep Beep" y aparece el mensaje de voz "Add successful", la adición fue exitosa. Si suena solo un "Beep", el control ya fue agregado; pruebe con otro.

3) Presione "* #" para salir del modo de configuración.

El panel puede agregar un máximo de 99 controles remotos con códigos distintos.

Eliminar Control Remoto:

- 1) Presione la tecla “#” para entrar al modo de configuración.
- 2) Ingrese el comando: “08 + (01~99) + #” para eliminar los controles remotos agregados en la Zona 1 a la Zona 99. Presione comando “08 + ** + #” para eliminar todos los controles remotos del panel.
- 3) Presione “* #” para salir del modo de configuración.

Agregar Detector:

- 1) Presione la tecla “#” para entrar al modo de configuración.
- 2) Ingrese el comando: “09 + (01~99) + #” para agregar detectores a la zona correspondiente.
- 3) Presione “*#” para salir del modo de configuración.

El panel puede agregar un máximo de 99 detectores con códigos distintos.

Eliminar Detector:

- 1) Presione la tecla “#” para entrar al modo de configuración.
- 2) Ingrese el comando: “10 + (01~99) + #” para eliminar los detectores agregados en la Zona 1 a la Zona 99.
Presiones comando “10 + ** + #” --> elimina todos los detectores agregados al panel.
- 3) Presione “*#” para salir del modo de configuración.

VIII. CONFIGURACIÓN WIFI

8.1 Descarga de la App y Registro



Usuarios Apple y Android: busquen “Smart Life” en la tienda de aplicaciones.



Después de descargar la App, regístrese haciendo clic en “Register”.

Puede registrar un número de teléfono o correo electrónico, asignar contraseña y guardar la configuración.

Luego, inicie sesión en la App para controlar el sistema.

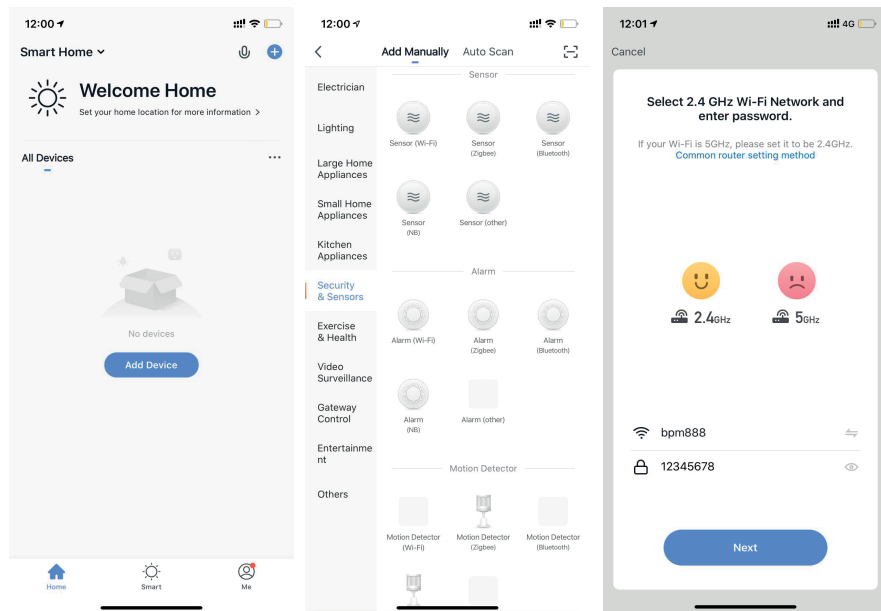
8.2 Conexión del Panel a WiFi

- 1) Tras registrarse e iniciar sesión, presione “+” para agregar dispositivo. Seleccione: Security & Sensor --> Alarm (WIFI). En el teclado del panel de alarma, presione # para entrar al modo de configuración.

2) Presione 29# para iniciar la configuración WiFi.

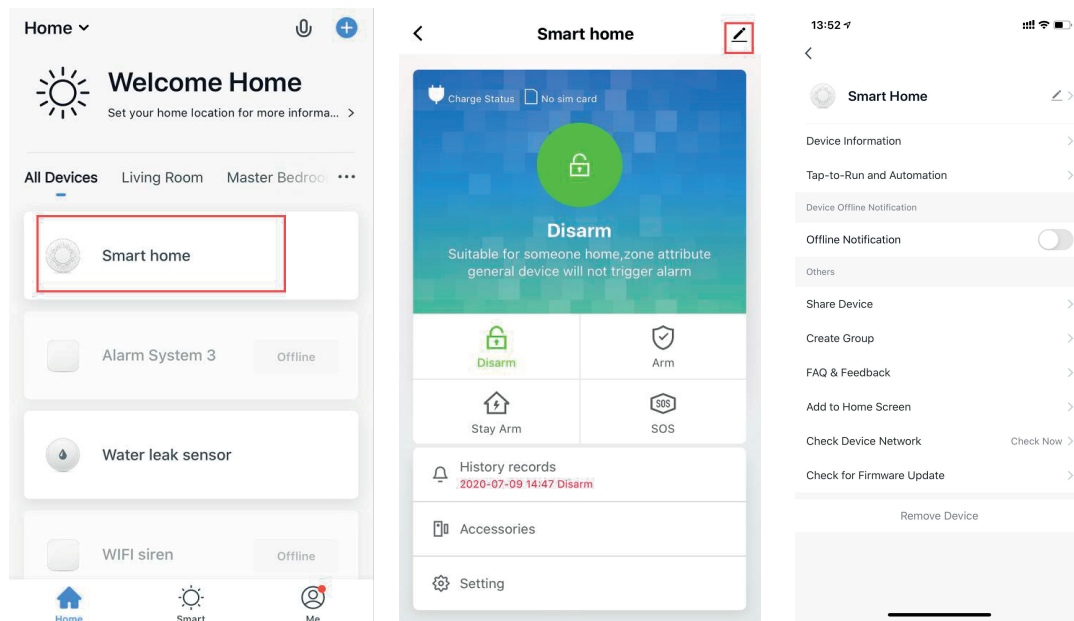
3) La pantalla del panel mostrará cuenta regresiva de 60 segundos. Introduzca el nombre de la red WiFi y la contraseña en la App y presione Next. La App conectará el panel; al finalizar, accederá a la interfaz del dispositivo.

Nota: Un solo App puede vincular varios paneles de alarma TUYA al mismo tiempo.



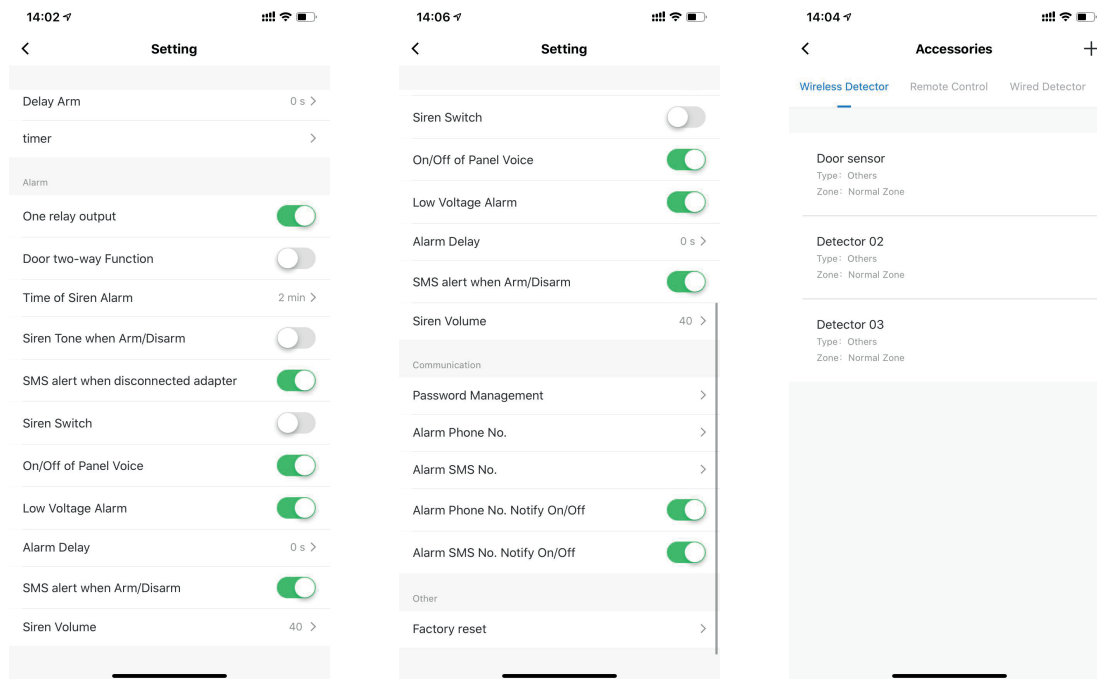
8.3 Editar nombre del dispositivo, ubicación, compartir o eliminar

Seleccione el dispositivo --> Editar nombre, ubicación o compartir/eliminar siguiendo las opciones en la App.



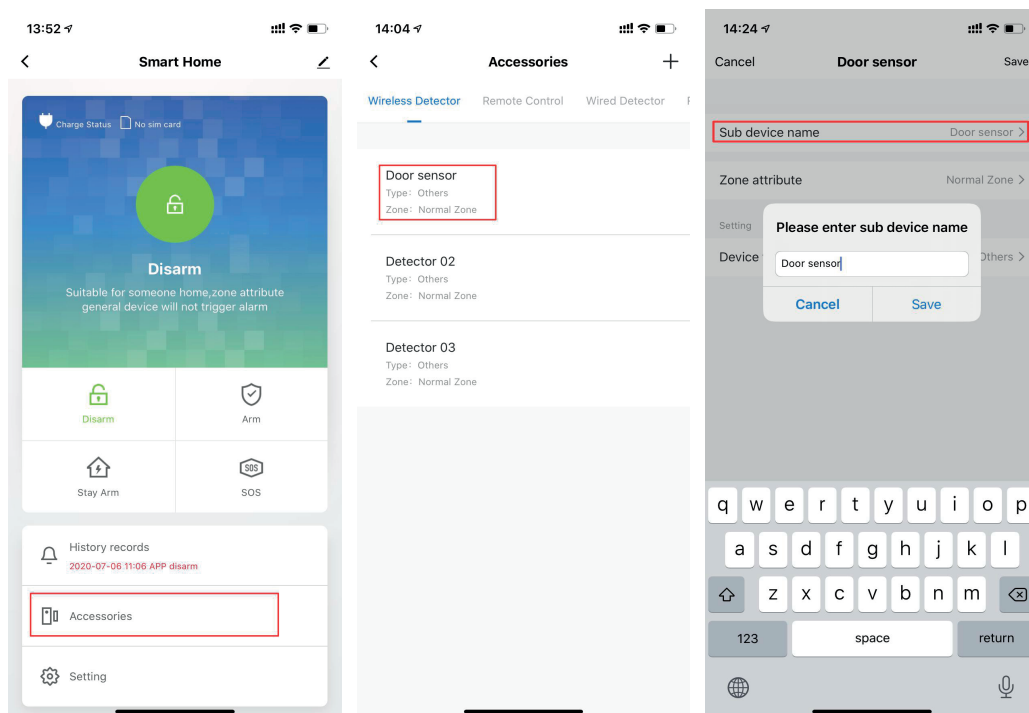
8.4 Configuración de parámetros del dispositivo

Seleccione el dispositivo --> toque el icono "Settings" --> ajuste los parámetros necesarios.

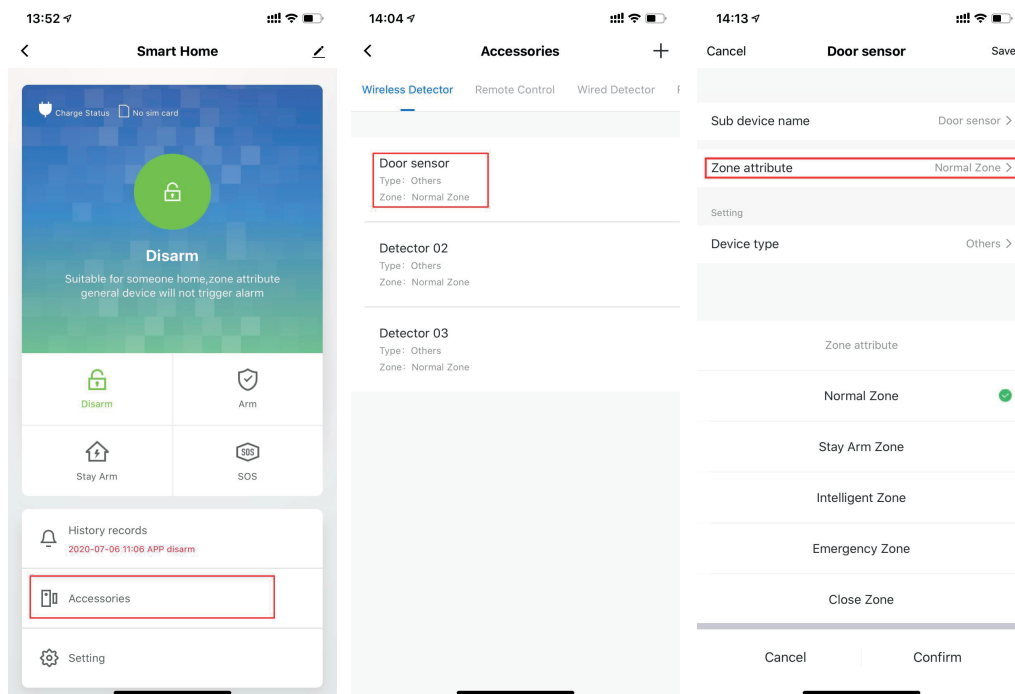


8.5 Configuración de zonas

1) *Modificar nombre de zona:* Acceda a Accessories --> Wireless Detector --> Sub device name --> Guardar



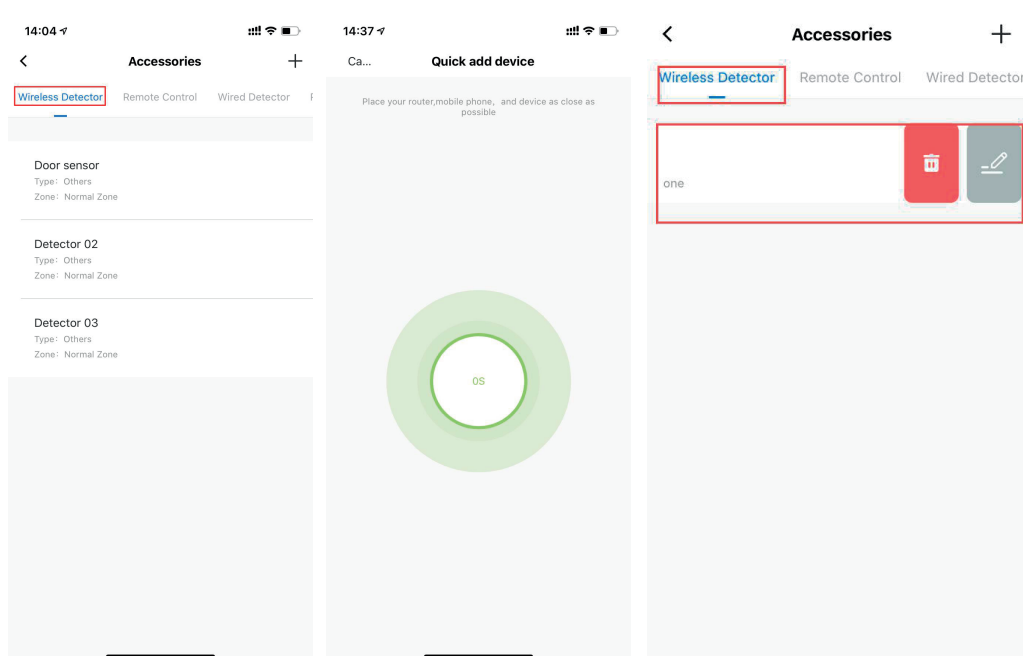
2) *Tipo de zona / Tipo de dispositivo:* Acceda a Accessories --> Wireless Detector --> Zone Type / Device Type --> Guardar



8.6 Agregar/Eliminar accesorios

Agregar Accesorios: Accessories --> Tipo de sensor --> "+" --> Confirmar (Por ejemplo, si quieres agregar un "sensor de puerta", selecciona "tipo de detector inalámbrico". Si quieres agregar un "control remoto", selecciona "control remoto".)

Eliminar Accesorios: Accessories --> Tipo de sensor --> Mantener pulsado --> Deslizar para eliminar

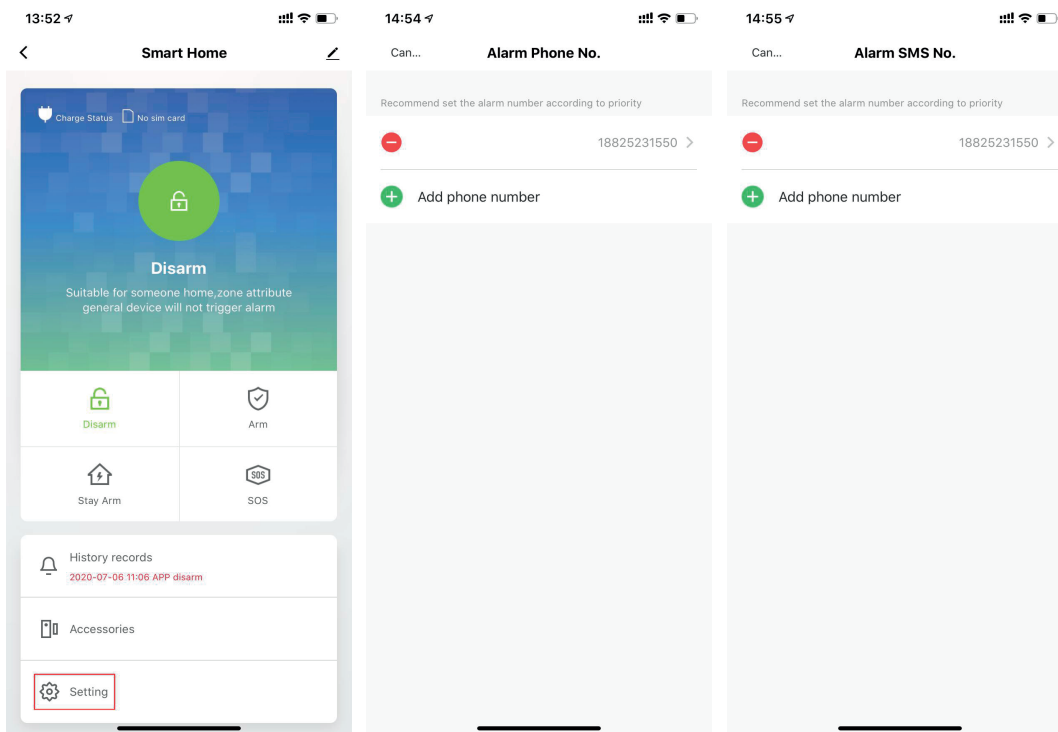


Puede agregar sensores PIR, de puerta, humo, gas, haz, botón SOS, vibración o rompedor de vidrio.

8.7 Agregar/Eliminar números telefónicos de alarma o SMS

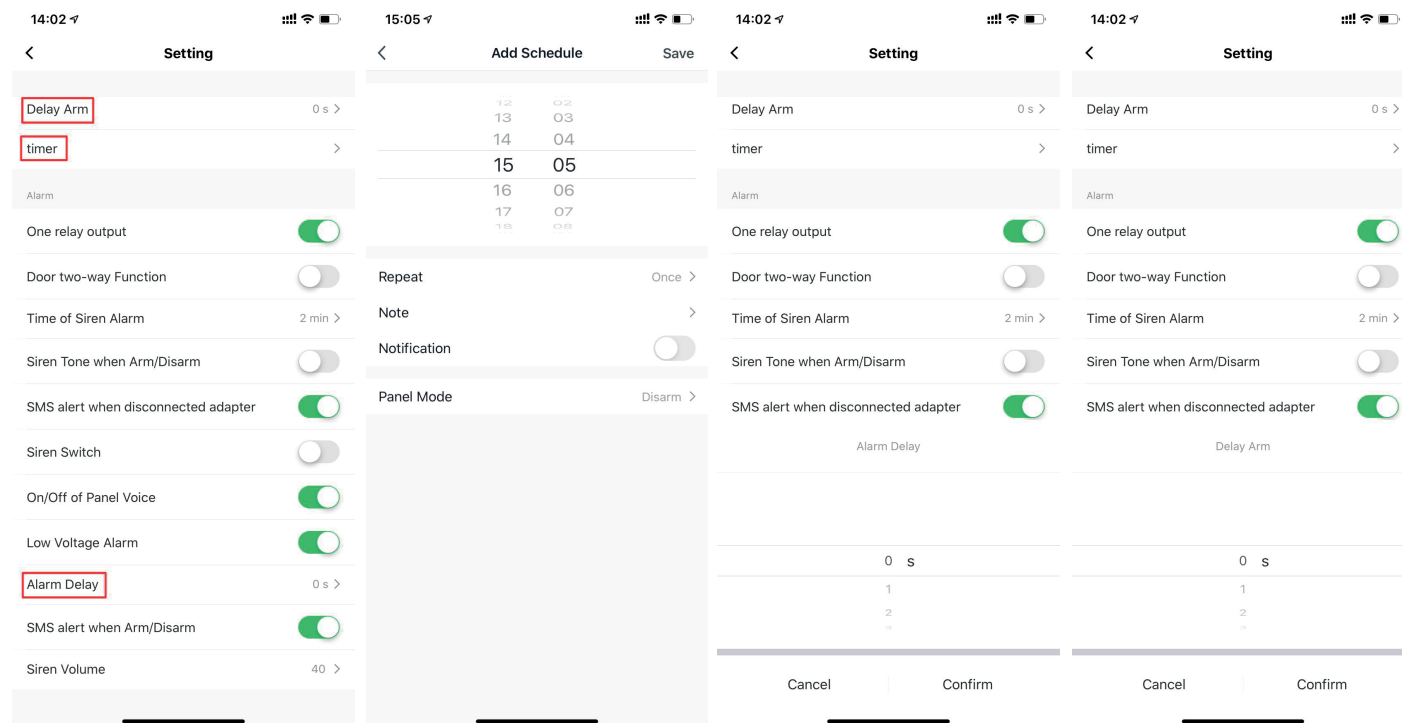
1) *Agregar*: Settings --> Alarm Phone No./Alarm SMS No. --> Introducir número --> Guardar

2) *Eliminar*: Settings --> Alarm Phone No./Alarm SMS No. --> Eliminar



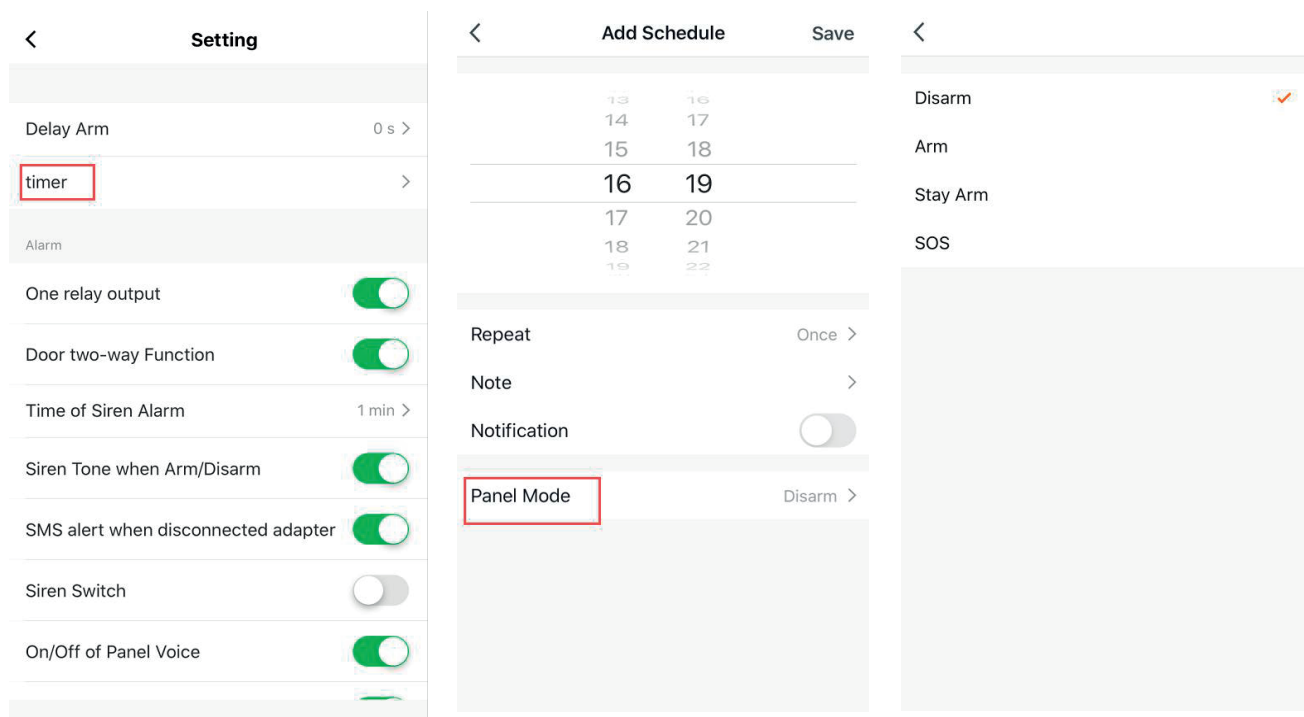
8.8 Configuración de retardo de alarma/armado

Settings --> Seleccionar icono correspondiente --> Ajustar retardo



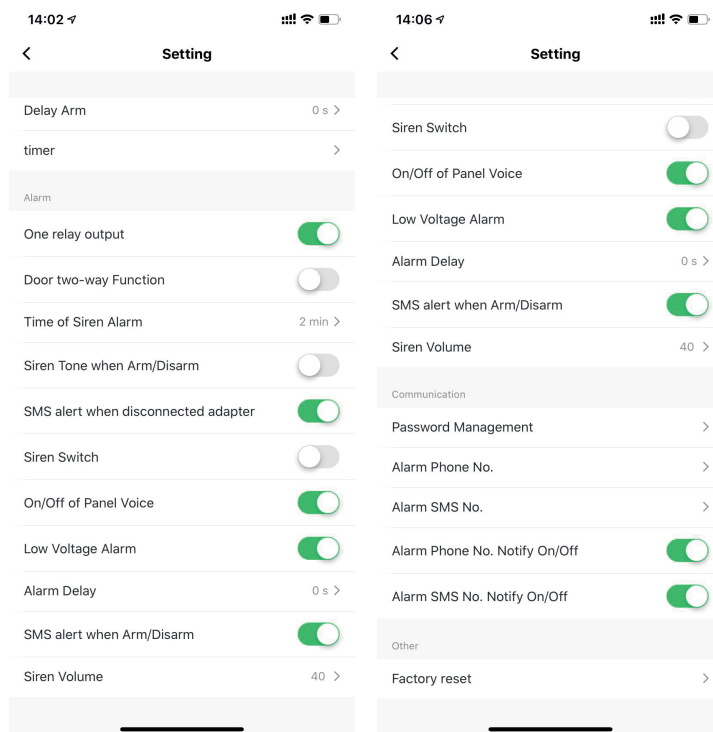
8.9 Configuración de horario Armado/Desarmado/Stay/SOS

Settings --> Timing --> Ajustar tiempos



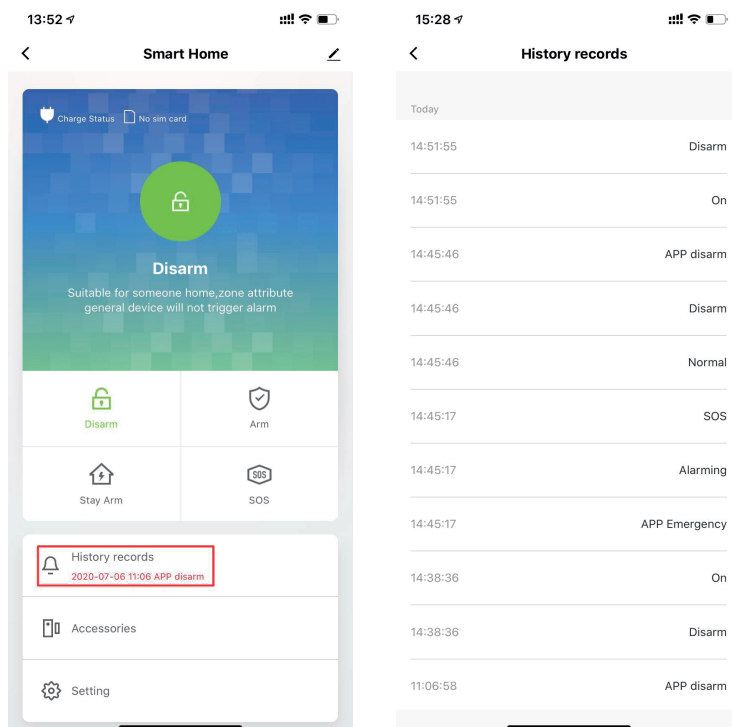
8.10 Otras operaciones

- 1) *Switch Settings*: Encender/Apagar todos los interruptores
- 2) *Siren Setting*: Configurar sirena ON/OFF y duración de alarma
- 3) *Password Management*: Restablecer contraseña del dispositivo



8.11 Historial de alarmas

Ver registro de eventos de alarma en la App.



IX. Operación GSM

9.1 Responder llamada de alarma

Cuando ocurre una alarma, el panel llama al número preconfigurado. Si la línea telefónica y GSM funcionan, prioriza llamada telefónica y envía SMS al número asignado. Si no hay respuesta, intentará los siguientes números hasta tres ciclos.

Tras recibir la llamada, no es necesario ingresar contraseña para reproducir el mensaje de alarma.

Control por teclas durante la llamada:

Tecla	Función
1	Armado
2	Desarmado
3	Monitor
4	Detener monitor
5	Intercomunicador
6	Detener intercomunicador
7	Activar sirena
8	Detener sirena
9	Activar salida de relé
0	Desactivar salida de relé
*	Colgar, el sistema no llama al siguiente número

Nota: Tiempo de intercomunicador 20s, presione 3 para extender otros 20s.

9.2 Control remoto vía llamada

Llame al panel y se atenderá automáticamente. Introduzca contraseña (predeterminada 123456). Tras validar, puede usar las mismas teclas de función que en 9.1.

Tecla #: entrar al modo de configuración remota; si no hay actividad en 20s, cuelga automáticamente.

9.3 Configuración mediante teclado, llamada y SMS

- 1) Teclado: [#] + [comando] para configurar --> [*#] para salir
- 2) Llamada telefónica: Llamar al número de la SIM --> ingresar comando
- 3) SMS: Enviar [Contraseña] + [Comando] al número de la SIM

Nota: Si el teléfono necesita marcar un número de salida (por ejemplo "9"), agregue "9*" antes del número. Ejemplo: "123456319*13899998888#"

COMANDOS

Configuración del número de teléfono de alarma	<p>【1-6】 Representa el número de teléfono de alarma de 6 grupos. Por ejemplo, configure 13868686868 como el número de teléfono de alarma del primer grupo.</p> <ol style="list-style-type: none"> 1. Pulse [#] en el panel y luego [3113868686868#] 2. Para llamar al panel de alarma de forma remota, introduzca [contraseña]+[#] para acceder al estado de configuración. Introduzca [3113868686868#] 3. Envíe un SMS [1234563113868686868#]
Comando: [3]+[1-6]+[N.º de teléfono]+[#]	
Eliminar configuración del número de teléfono de alarma	<p>Por ejemplo, eliminar el número de llamada de alarma del segundo grupo.</p> <ol style="list-style-type: none"> 1. Pulse [#] en el panel y luego [32#]. 2. Para llamar al panel de alarma de forma remota, introduzca [contraseña]+[#] para acceder al estado de configuración. Introduzca [32#]. 3. Envíe un SMS [12345632#].
Comando: [3]+[1-6]+[#]	
Agregar configuración de número de alarma SMS	<p>【1-6】 Significa el número de alarma SMS de 6 grupos.</p> <p>Por ejemplo, configure 13812345678 como el primer número de alarma SMS de grupo:</p> <ol style="list-style-type: none"> 1. Pulse [#] en el panel y luego [4113812345678#] 2. Para llamar al panel de forma remota, introduzca [contraseña]+[#] para acceder al estado de configuración e introduzca [4113812345678#] 3. Envíe un SMS [1234564113812345678#]
Comando: [4]+[1-6]+[N.º de teléfono]+[#]	
Eliminar alarma SMS Número	<p>Ejemplo: Eliminar el número de teléfono de la alarma SMS del segundo grupo.</p> <ol style="list-style-type: none"> 1. Pulse [#] en el panel y luego [42#]. 2. Para llamar al panel de forma remota, introduzca [contraseña]+[#] para acceder al estado de configuración e introduzca [42#]. 3. Envíe un SMS [12345642#].
Comando: [4]+[1-6]+[#]	
Indicación de voz ENCENDIDO/APAGADO	<p>[0/1]: 1 significa ACTIVADO, 0 significa DESACTIVADO. El valor predeterminado es ACTIVADO.</p> <p>Ej.: El usuario necesita activar el aviso de voz al configurar el sistema.</p> <ol style="list-style-type: none"> 1. Pulse [#] en el teclado y luego [110#]. 2. Para llamar remotamente al panel de alarma, introduzca [contraseña]+[#] para acceder al estado de configuración y luego pulse [110#].
Comando: [11]+[0/1]+[#]	
Interrupción de línea telefónica Envío de SMS ENCENDIDO/APAGADO	<p>[0/1]: 0 significa DESACTIVADO, 1 significa ACTIVADO. Predeterminado: DESACTIVADO</p> <p>Ej.: Enviar SMS al interrumpirse la línea telefónica</p> <ol style="list-style-type: none"> 1. Pulse [#] en el teclado y luego [131#] 2. Para llamar remotamente al panel de alarma, introduzca [contraseña]+[#] para acceder al estado de configuración y luego pulse [131#].
Comando: [13]+[0/1]+[#]	
Ajuste del volumen de la sirena	<p>[00-99]: Volumen de la sirena.</p> <p>Ej.: El usuario debe ajustar el volumen a 50.</p> <ol style="list-style-type: none"> 1. Presione [#] en el teclado y luego [1450#]. 2. Para llamar remotamente al número de la tarjeta SIM, ingrese [contraseña] + [#] para acceder al estado de configuración y luego presione [1450#].
Comando: [14]+[00-99]+[#]	

SMS de estado de WiFi enviados ENCENDIDO/APAGADO	[0/1]: 0 significa DESACTIVADO, 1 significa ACTIVADO. Predeterminado: DESACTIVADO.
Comando: [15]+[0/1]+[#]	Ej.: El usuario debe desactivar el envío de SMS cuando cambia el estado del wifi. 1. Pulse [#] en el teclado y luego [150#]. 2. Para llamar remotamente al número de la tarjeta SIM, introduzca [contraseña]+[#] para acceder al estado de configuración y luego pulse [150#].
Bloqueo del teclado ON/OFF	Para activar la protección con contraseña del teclado, el usuario debe introducir la contraseña para poder realizar operaciones en el teclado. La contraseña predeterminada es "123456". [0/1]: 0 significa desactivado, 1 significa activado. El sistema está desactivado por defecto.
Comando: [17]+[0/1]+[#]	Ej.: Activar la protección con contraseña del teclado. 1. Pulse [#] en el teclado y luego [171#]. 2. Para llamar remotamente al panel de alarma, introduzca [contraseña]+[#] para acceder al estado de configuración y luego pulse [171#].
Conexión de alarma ON/OFF	[0/1]: 0 significa DESACTIVADO, 1 significa ACTIVADO. El sistema está activado por defecto.
Comando: [20]+[0/1]+[#]	Ej.: Desactivar la conexión de alarma. 1. Pulse [#] en el teclado y luego [200#]. 2. Para llamar remotamente al panel de alarma, introduzca [contraseña]+[#] para acceder al estado de configuración y luego pulse [200#].
Configuración de modificación de contraseñas	La contraseña predeterminada es 123456.
Comando: [50]+[6 dígitos de la nueva contraseña] + [#]	Ej.: Establezca 888888 como nueva contraseña de usuario: 1. Pulse [#] en el teclado y luego [50888888#] 2. Para acceder al panel de forma remota, introduzca [contraseña]+[#] para acceder al estado de configuración e introduzca [50888888#]
Ajuste del tiempo de retardo de armado	El panel de alarma entrará en estado de armado después de un tiempo determinado si se arma de forma remota o por panel. El tiempo de armado retardado se puede configurar entre 000 y 299 s; el valor predeterminado es 00 s.
Comando: [51] +[000-299seconds]+[#]	Por ejemplo: El usuario desea configurar el tiempo de armado retardado en 60 s. 1. Pulse [#] en el teclado y luego [51060#]. 2. Al llamar remotamente al panel de alarma, introduzca [contraseña]+[#] para acceder al estado de configuración y, a continuación, [51060#].
Configuración del tiempo de alarma retardada	El panel de alarma empezará a sonar después de un tiempo determinado si se activan los detectores. El retardo de alarma se puede configurar entre 000 y 299 s; el valor predeterminado es 000 s.
Comando: [52] +[000-299 segundos]+[#]	Por ejemplo, si el usuario desea configurar el retardo de alarma en 60 s. 1. Pulse [#] en el teclado y luego [52060#].

	2. Para llamar al panel de alarma de forma remota, ingrese [contraseña] + [#] para acceder al estado de configuración y, a continuación, ingrese [52060#].
Configuración del tiempo de duración del pitido de la sirena	La duración del pitido de la sirena es de 0 a 59 min (el valor predeterminado de fábrica es 1 min).
Comando: [53] + [00-59 minutes]+[#]	Ej.: Configure el pitido en 5 min. 1. Pulse [#] en el teclado y luego [5305#]. 2. Para llamar remotamente al panel de alarma, introduzca [contraseña]+[#] para acceder al estado de configuración y luego pulse [5305#].
Activación/desactivación del tono de sirena al activar/desactivar el control remoto	Al armar/desarmar con el control remoto, el usuario no necesita que la sirena suene. [0/1]: 0 significa APAGADO, 1 significa ENCENDIDO. El valor predeterminado de fábrica es activado.
Comando: [55]+[0/1]+[#]	Ej.: el usuario desea desactivar el tono de la sirena remota. 1. Presione [#] en el teclado y luego [550#]. 2. Para llamar remotamente al panel de alarma, ingrese [contraseña]+[#] para acceder al estado de configuración y luego presione [550#].
Configuración de la hora del sistema	Ejemplo: Configure el 1 de agosto de 2011 a las 09:00 como hora del sistema. 1. Presione [#] en el teclado y luego [5620110801090000#]. 2. Para llamar remotamente al panel de alarma, ingrese [contraseña]+[#] para acceder al estado de configuración y luego presione [5620110801090000#].
Comando: [56]+[4 dígitos Año]+[01-12 Mes]+[01-31 Fecha]+[00-23 Hora]+[00-59 Minutos]+[00-59 Segundos]+[#]	
Ajuste de armado por horario	Este panel puede configurar 4 grupos de armado temporizado. Por ejemplo: Configure el armado temporizado del primer grupo a las 22:00 y el desarmado temporizado a las 07:00. De lunes a viernes, la alarma funciona.
Comando: [57]+ [01~04 número de grupo]+[AAAA Hora de armado]+[BBBB Hora de desarmado]+[Lunes a domingo]+[#]	1. Pulse [#] en el teclado y luego [57012200070012345#]. 2. Para llamar remotamente al panel de alarma, introduzca [contraseña]+[#] para acceder al estado de configuración y luego pulse [57012200070012345#].
Activación/desactivación del envío de SMS cuando la batería del accesorio está baja	[0/1]: 0 significa DESACTIVADO, 1 significa ACTIVADO. El valor predeterminado es DESACTIVADO.
Comando: [59]+[0/1]+[#]	Ej.: Activar la notificación por SMS cuando la batería de los detectores tenga poca carga. 1. Pulse [#] en el teclado y luego [591#]. 2. Llamar remotamente al número de la tarjeta SIM, introducir [contraseña]+[#] para acceder al estado de configuración y luego pulsar [591#].
Configuración del tipo de zona	El panel de alarma cuenta con 99 zonas inalámbricas y cada zona puede utilizarse como cinco tipos de zona de defensa:

Comando: [60]+[01-99]+[0-5]+[#]	<p>[01-99]: Números de zona. [0-5]: Tipo de zona. 0: Zona normal. 1: Zona de armado en casa. 2: Zona inteligente. 3: Zona de emergencia. 4: Zona cerrada. 5: Zona de bienvenida.</p> <p>Ej.: Configurar la zona 2 como zona de armado en casa. 1. Pulse [#] en el teclado y luego [60021#]. 2. Llamada remota al panel de alarma. Introduzca [contraseña]+[#] para acceder al estado de configuración y luego pulse [60021#].</p>
Configuración del modo NO/NC de zona cableada	<p>[1-4] también significa de 1 a 4 zonas cableadas; la configuración predeterminada es el modo numérico. [0-5]: Tipo de zona. 0: Zona normal. 1: Zona de armado en casa. 2: Zona inteligente. 3: Zona de emergencia. 4: Zona cerrada. 5: Zona de bienvenida. [0/1]: 0 significa NO, 1 significa NC.</p> <p>Ej.: Configure la zona 1 en modo NC. 1. Pulse [#] en el teclado y luego [61101#]. 2. Para llamar remotamente al panel de alarma, introduzca [contraseña]+[#] para acceder al estado de configuración y luego pulse [61101#].</p> <p>Notas: Zona 2 = Zona cableada 2, etiquetada como Z2 en el panel posterior. Zona 3 = Zona cableada 3, etiquetada como Z3 en el panel posterior. Zona 4 = Zona cableada 4, etiquetada como Z4 en el panel posterior.</p>
Comando: [61]+[1-4]+ [0-5]+[0/1]+#	
Sensor de puerta bidireccional ON/OFF	<p>[0/1]: 0 significa APAGADO, 1 significa ENCENDIDO. El valor predeterminado es APAGADO.</p> <p>Ejemplo: Activar la función de alarma bidireccional del sensor de puerta 1.Presione [#] en el teclado y luego presione [631#] 2.Llame de forma remota al panel de alarma, ingrese [contraseña]+[#] para entrar en modo de configuración, luego presione [631#]</p>
Comando: [63]+[0/1]+[#]	
Envío de SMS por desconexión de corriente AC del panel de alarma ON/OFF	<p>[0/1]: 0 significa APAGADO, 1 significa ENCENDIDO. El valor predeterminado es ENCENDIDO.</p> <p>Ejemplo: El usuario necesita que se envíe un SMS cuando se desconecte la alimentación de CA. 1.Presione [#] en el teclado y luego presione [641#]. 2.Llame remotamente al panel de alarma, ingrese [contraseña]+[#] para entrar en el modo de configuración, luego presione [641#].</p>
Comando: [64]+[0/1]+[#]	

Envío de SMS ON/OFF al armar/desarmar.	[0/1]: 0 significa DESACTIVADO, 1 significa ACTIVADO.
Comando: [68]+[0/1]+[#]	Ejemplo: Envío de SMS al armar/desarmar. 1. Presione [#] en el teclado y luego presione [681#]. 2. Llame de forma remota al número de la tarjeta SIM, ingrese [contraseña]+[#] para entrar en modo de configuración, luego presione [681#].
Restablecer / Reiniciar	Este comando se utiliza para restablecer los ajustes de fábrica (elimina todas las configuraciones preestablecidas como números telefónicos, retardo de alarma/armado, desactiva la función de autocomprobación de la línea telefónica, etc.). La contraseña volverá al valor predeterminado 123456. No se eliminarán los controles remotos ni los detectores. 1. Presione [#] en el teclado y luego presione [9898#]. 2. Llame remotamente al panel de alarma, ingrese [contraseña]+[#] para entrar en modo de configuración, luego presione [9898#]. 3. Enviar mensaje SMS: [1234569898#].
Comando: [9898]+[#]	
Restablecimiento total / Reinicio completo	Si el usuario activó la protección por contraseña del teclado y olvidó la contraseña, solo puede restablecer completamente el panel usando el reinicio forzado. Pasos: 1. Desconecte el adaptador de corriente AC y apague el panel. 2. Espere 1 minuto y luego encienda el panel. 3. Presione inmediatamente la tecla “*” en el teclado del panel de alarma. 4. El panel emitirá “beep, beep...”; después de cinco segundos, suelte la tecla “*” . Tras esta operación, el panel queda totalmente restablecido: se eliminan todas las configuraciones, controles remotos y detectores. La contraseña vuelve a 123456.

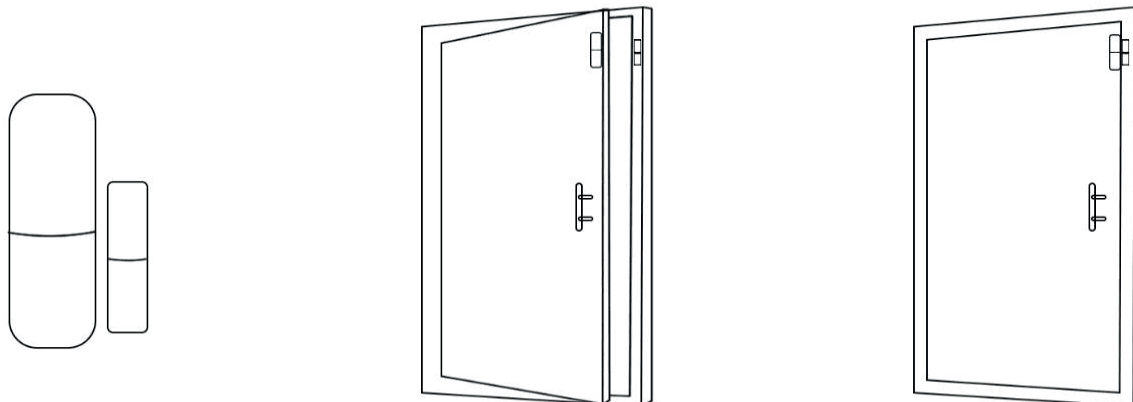
9.4 Comandos y Configuración vía SMS

Las siguientes instrucciones son únicamente para controlar el panel de forma remota mediante comandos SMS.

Desarmar	Enviar SMS: 1234560# al panel de alarma Nota: 123456 es la contraseña predeterminada. Si el usuario cambió la contraseña, debe usar la nueva.
[0]+[#]	
Armar	Enviar SMS: 1234561# para armar el panel de alarma
[1]+[#]	
Modo Stay Arm / Armado	Enviar SMS: 1234562# para poner el panel de alarma en modo Stay Arm (armado parcial).
[2]+[#]	
Activar salida de relé	Enviar SMS: 1234563# para activar la salida de relé.
[3]+[#]	
Desactivar salida de relé	Enviar SMS: 1234564# para desactivar la salida de relé.
[4]+[#]	

X. INSTALACIÓN DE LOS DETECTORES

Diagrama de instalación del detector magnético de puerta:



Precauciones:

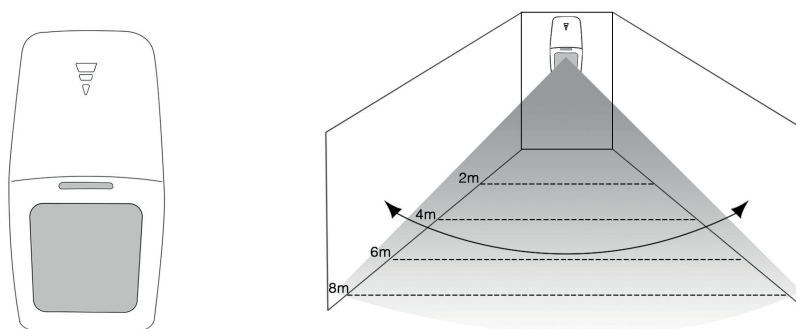
A: La separación entre el imán y el sensor debe ser menor a 10 mm.

B: Después de la instalación, si la luz indicadora del detector se enciende al abrir la puerta, significa que se instaló correctamente.

C: Si la luz indicadora del detector de puerta parpadea cuando se activa, significa que la batería del sensor tiene baja carga y debe reemplazarse lo antes posible.

D: La distancia de transmisión de los detectores es menor a 100 metros en espacio abierto; pruebe la distancia antes de la instalación. Los obstáculos pueden reducir la distancia de transmisión.

Diagrama de instalación del detector de movimiento PIR:



Para evitar falsas alarmas, preste atención a los siguientes puntos al instalar el detector PIR:

A: No apuntar hacia ventanas de vidrio.

B: No apuntar hacia objetos grandes que se muevan fácilmente.

C: No apuntar hacia salidas de aire frío/caliente ni fuentes de calor/frío.

D: Muebles, cortinas u otros objetos aislantes deben mantenerse fuera del área de detección.

E: No instale dos o más detectores en la misma zona, ya que puede causar interferencias en la alarma.

F: Cuando el detector se active y el indicador LED parpadee, significa que la batería está baja; cámbiela lo antes posible.

XI. MANTENIMIENTO

Inspección del sistema:

El sistema requiere inspecciones periódicas para garantizar un funcionamiento estable y seguro. Se recomienda a los usuarios:

Revisar el sistema cada tres meses.

Revisar los detectores cada mes.

Inspección del panel de alarma:

A: Verificar que el panel pueda armar y desarmar normalmente.

B: Comprobar que el panel pueda realizar llamadas a los números configurados cuando se active la alarma.

C: Revisar que el panel reciba señales de los detectores correctamente y que la batería de respaldo funcione correctamente.

Inspección de los detectores:

A: Activar el detector manualmente para comprobar que envíe la señal de alarma correctamente.

B: Revisar la batería de cada detector para asegurarse de que no esté baja.

Precauciones:

A: No desensamble, repare ni modifique los productos de manera privada, ya que puede causar fallos o accidentes.

B: No deje caer el producto sobre superficies duras para evitar daños o mal funcionamiento.

C: No configure "911" ni números de seguridad sin autorización como números de alarma.